



Fundusze
Europejskie
Pomoc Techniczna



Rzeczpospolita
Polska

Unia Europejska
Fundusz Spójności



ДЕРЖАВНА ДОПОМОГА І ДОПОМОГА DE MINIMIS У ПРОЄКТАХ INTERREG

Марцін Ціхович

21 КВІТНЯ 2022



Fundusze Europejskie
Pomoc Techniczna



**Rzeczpospolita
Polska**

Unia Europejska
Fundusz Spójności



ВСТУП

БЕНЕФІЦІАР ДЕРЖАВНОЇ ДОПОМОГИ

- ▶ „підприємство” в розумінні законодавства ЄС = будь який суб'єкт, що веде господарську діяльність (ПРОПОНУЄ ТОВАРИ ТА ПОСЛУГИ НА РИНКУ)
- ▶ незалежно від його правового статусу
- ▶ незалежно від способу фінансування (чи працює він для отримання прибутку чи ні)
- ▶ підприємством, безумовно, є і підприємець у розумінні національного законодавства

БЕНЕФІЦІАР ДЕРЖАВНОЇ ДОПОМОГИ

Підприємством може бути:

- ▶ заклад культури з точки зору культурної пропозиції або комерційних послуг
- ▶ громадський спортивно-оздоровчий центр
- ▶ фонд, асоціація (або інша неприбуткова організація), які пропонують послуги, що є предметом ринкової пропозиції
- ▶ державна установа



Fundusze Europejskie
Pomoc Techniczna



**Rzeczpospolita
Polska**

Unia Europejska
Fundusz Spójności



ΠΕΡΕΡΒΑ

ПЕРЕДУМОВИ ДЕРЖАВНОЇ ДОПОМОГИ

Ст. 107 § 1 TFUE

„Будь-яка допомога, що надається державою-членом ЄС або через використання державних ресурсів (1) у будь-якій формі, яка порушує чи загрожує порушенню конкуренції (4) надаючи переваги (2) певним підприємствам чи виробництву певних товарів, (3) суперечить спільному ринкові в обсязі, в якому впливає на торгівельний обмін між державами-членами ЄС.” (4)

ПЕРЕДУМОВИ ДЕРЖАВНОЇ ДОПОМОГИ

- 1. ДЕРЖАВНІ КОШТИ** (державне походження, приписуються державі)
- 2. ЕКОНОМІЧНА ВИГОДА** для суб'єкта господарської діяльності
- 3. ВИБІРКОВІСТЬ** (предметна чи регіональна)
- 4. ПОРУШЕННЯ КОНКУРЕНЦІЇ ТА ВПЛИВ НА ТОРГІВЕЛЬНИЙ ОБМІН**



Fundusze Europejskie
Pomoc Techniczna



**Rzeczpospolita
Polska**

Unia Europejska
Fundusz Spójności



ΠΕΡΕΡΒΑ

ДЕРЖАВНІ КОШТИ

- ▶ органи державної влади та органи місцевого самоврядування,
- ▶ всі приватні та державні установи, яким держава довірила управління «державними коштами»
- ▶ державне походження
 - приписуються державі
- ▶ повинні бути реалізовані кумулятивно

ДЕРЖАВНІ КОШТИ

У випадку проєктів INTERREG державні кошти своє джерело походження матимуть з

- ▶ бюджетних коштів ЄС
- ▶ додатково виділених ресурсів державами-членами ЄС



Fundusze Europejskie
Pomoc Techniczna



**Rzeczpospolita
Polska**

Unia Europejska
Fundusz Spójności



ΠΕΡΕΡΒΑ

ЕКОНОМІЧНА ВИГОДА

Матиме місце тоді, коли підтримка відрізнятиметься від звичайної ринкової практики, зокрема у разі надання:

- ▶ дотацій
- ▶ позик з відсотковою ставкою нижчою за ринкову (базова ставка Європейської Комісії)



Fundusze Europejskie
Pomoc Techniczna



**Rzeczpospolita
Polska**

Unia Europejska
Fundusz Spójności



ΠΕΡΕΡΒΑ

ВИБІРКОВІСТЬ

Матиме місце тоді, коли підтримка стосується:

- ▶ конкретного суб'єкта господарювання
- ▶ групи суб'єктів, що діють у певному секторі економіки
- ▶ суб'єктів господарювання, що працюють у певному регіоні країни
- ▶ виробництва або торгівлі певними видами товарів та послуг

Крім цього може мати місце вибірковість, що виникає внаслідок дискреційних повноважень



Fundusze Europejskie
Pomoc Techniczna



**Rzeczpospolita
Polska**

Unia Europejska
Fundusz Spójności



ΠΕΡΕΡΒΑ

ПОРУШЕННЯ КОНКУРЕНЦІЇ

- ▶ не має значення, чи порушення насправді матиме місце, важливо лише те, чи є передумови для його виникнення
 - ▶ є результатом вибіркової преференції, які означають, що деякі суб'єкти господарювання завдяки державному втручанню перебувають у кращому становищі, ніж їхні конкуренти
- (виняток – законна (легальна) монополія!!!)**

ПОРУШЕННЯ КОНКУРЕНЦІЇ

Не матиме місця, коли:

- ▶ послуга підлягає законній монополії
- ▶ законна монополія виключає конкуренцію за ринок
- ▶ послуга не конкурує з іншими послугами
- ▶ постачальник послуг працює на інших ринках, перехресне субсидування було виключено



Fundusze Europejskie
Pomoc Techniczna



**Rzeczpospolita
Polska**

Unia Europejska
Fundusz Spójności



ΠΕΡΕΡΒΑ

ВПЛИВ НА ТОРГІВЕЛЬНИЙ ОБМІН

Характеристики програми є вирішальними

Не матиме місця, якщо:

- ▶ допомога не призводить до активізації попиту чи залучення інвестицій у даний регіон і не створює перешкод для створення бізнесу суб'єктами з інших держав-членів;
- ▶ товари, вироблені бенефіціаром і послуги, що надаються ним носять локальний характер або представляють інтерес лише для певної місцевості;
- ▶ вплив на ринки та споживачів із сусідніх держав-членів у кращому випадку є незначним.

ВІДСУТНІСТЬ ВПЛИВУ НА ТОРГІВЕЛЬНИЙ ОБМІН

- ▶ басейни та інші рекреаційні споруди, в основному призначені для охоплення місцевої території (справа *Dorsten*);
- ▶ музеї чи інші об'єкти культурної інфраструктури, які навряд чи викличуть інтерес відвідувачів з інших держав-членів (справа *Lipica Horses*);
- ▶ лікарні та інші заклади охорони здоров'я для місцевих жителів (справа *Jean Piaget*);
- ▶ засоби масової інформації чи культурні продукти, які з мовних і територіальних причин досягають лише місцевої аудиторії (справа *театральних постановок у Країні Басків*);
- ▶ конференц-центр, де ціни на розташування та потенційний вплив допомоги навряд чи приваблять користувачів інших центрів в інших державах-членах (справа *Visby*)



Fundusze Europejskie
Pomoc Techniczna



**Rzeczpospolita
Polska**

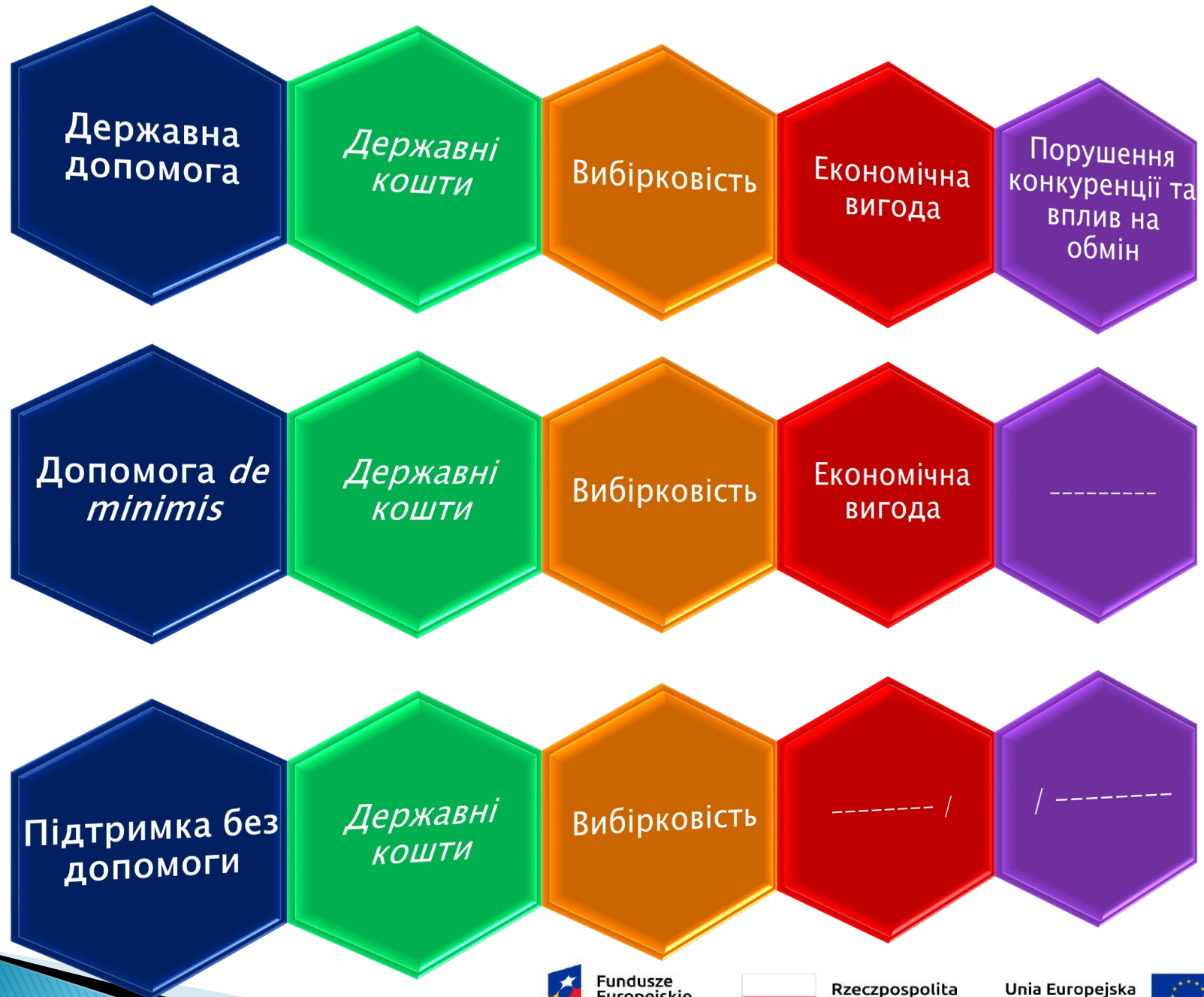
Unia Europejska
Fundusz Spójności



ΠΕΡΕΡΒΑ

ДЕРЖАВНА ДОПОМОГА ТА ДОПОМОГА DE MINIMIS

	Державні кошти	Вибірковість	Економічна вигода	Порушення конкуренції	Вплив на торговельний обмін
Державна допомога					
Допомога de minimis					





**Fundusze
Europejskie**
Pomoc Techniczna



**Rzeczpospolita
Polska**

Unia Europejska
Fundusz Spójności



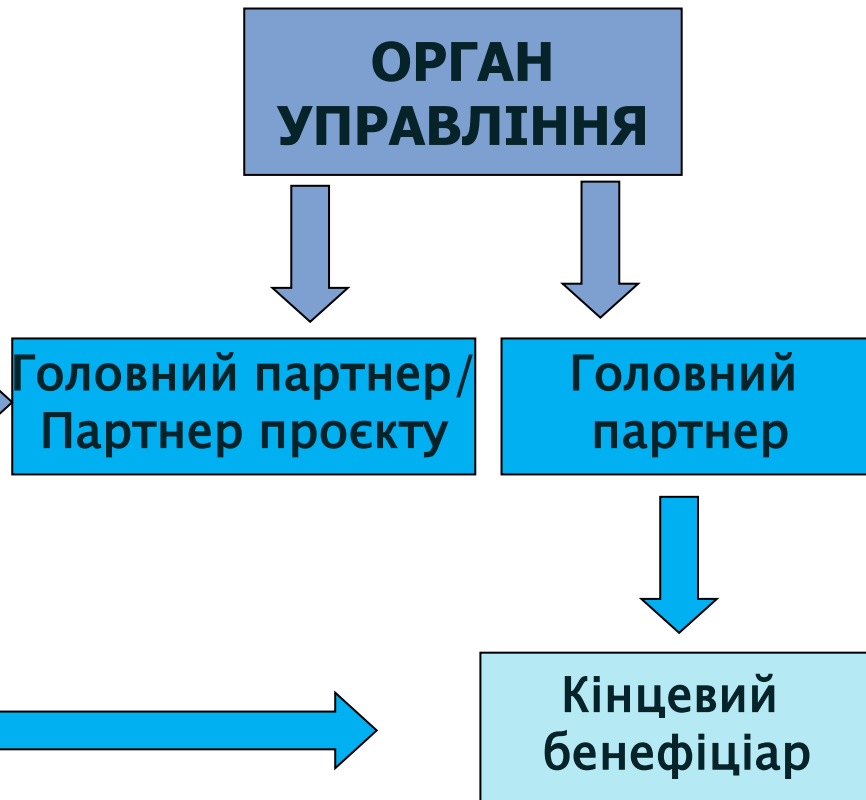
ΠΕΡΕΡΒΑ

РІВНІ ДОПОМОГИ

Рівень I: співфінансування проекту коштами операційної програми
(ПРЯМА ДОПОМОГА)



Рівень II: використання коштів, отриманих в рамках операційної програми для надання пільг іншим суб'єктам
(НЕПРЯМА ДОПОМОГА)



РІВНІ ДОПОМОГИ

- ▶ За надання прямої допомоги відповідає Орган управління
- ▶ У разі непрямої допомоги за забезпечення правильності надання допомоги **завжди** несе відповідальність Головний партнер (навіть у разі делегування повноважень на її надання Партнеру проєкту)



**Fundusze
Europejskie**
Pomoc Techniczna



**Rzeczpospolita
Polska**

Unia Europejska
Fundusz Spójności



ΠΕΡΕΡΒΑ



**Fundusze
Europejskie**
Pomoc Techniczna



**Rzeczpospolita
Polska**

Unia Europejska
Fundusz Spójności



ДОПОМОГА DE MINIMIS

Правова основа

- ▶ Постанова Комісії (ЄС) № 1407/2013 від 18 грудня 2013 року «Про застосування ст. 107 та 108 Договору про функціонування Європейського Союзу для допомоги de minimis»
- ▶ Постанова Міністра фінансів та регіональної політики «Про надання допомоги de minimis та державної допомоги у рамках програм Interreg на 2021–2027 роки (Закон. вісник ...) –
- ▶ *– лише у випадку допомоги, наданої Органом Управління або Головним партнером/партнером проєкту, зареєстрованим на території Республіки Польща*

Винятки з можливостей підтримки

- ▶ Основне виробництво сільськогосподарської продукції, перерахованої в Додатку I до ТФUE (за винятком рибальства та аквакультури)
- ▶ Переробка та реалізація сільськогосподарської продукції, якщо:

вартість допомоги визначається на основі ціни або кількості сільськогосподарської продукції, закупленої у первинних виробників або розміщеної на ринку суб'єктами господарювання, яким надається допомога

надання допомоги залежить від її часткової або повної передачі виробникам

- ▶ Діяльність у секторі рибальства та аквакультури

Визначення секторів

Основне виробництво в сільському господарстві (первинне):

- Розведення та вирощування на рівні фермерського господарства, внутрішнє транспортування, зберігання та обробка продуктів без суттєвої зміни їхньої природи.
- Необхідні заходи, які проводяться на фермерських господарствах з продуктами тваринництва та рослинництва з метою їхньої підготовки до первинного продажу або продажу суб'єктам, які займаються продажем або переробкою.

Переробка: діяльність із сільськогосподарським продуктом, що призводить до отримання іншого сільськогосподарського продукту

Визначення секторів

«рибне господарство» – означає підприємства з виробництва, переробки та реалізації рибної продукції;

«продукт рибальства» означає продукти, визначені в ст.1 Постанови Ради (ЄС) № 104/2000; («продукти рибальства» включають продукцію, виловлену в морі або у внутрішніх водах а також продукцію аквакультури)

«переробка та збут» означає всі операції, включаючи зберігання, обробку, виробництво та розповсюдження, з моменту розвантаження або вилову і до стадії кінцевого продукту.

УВАГА !!!

Якщо підприємець веде діяльність у виключеному секторі, а також в інших секторах, дозволених у рамках допомоги de minimis, допомога для цих секторів буде дозволена за умови

- ▶ Розмежування видів діяльності
- ▶ Відокремлення операційних витрат в окремих секторах

ОУ (пряма допомога) або головний партнер/партнер проєкту (непряма допомога) відповідає за перевірку правильності розмежування.

Ліміт допомоги de minimis

- допомога для одного підприємства не може перевищувати **200 тис. євро** протягом **3 податкових років**, а у випадку підприємств із сектору автомобільних перевезень **100 тис. євро**
- допомога *de minimis* не може бути використана для придбання транспортних засобів, призначених для перевезення вантажів автомобільним транспортом
- зобов'язання держави-члена – забезпечити розмежування діяльності/відокремлення витрат

Ліміт допомоги de minimis

2020

2021

2022 (до дня надання допомоги)

УВАГА !!!

- ▶ МАКСИМАЛЬНА СУМА ДОПОМОГИ DE MINIMIS РОЗРАХОВУЄТЬСЯ ВІДНОСНО ПОВ'ЯЗАНИХ ПІДПРИЄМСТВ
- ▶ У РАЗІ ЗЛИТТЯ ПІДПРИЄМСТВ СУМУЄТЬСЯ ДОПОМОГА, НАДАНА ДО ЇХНЬОГО ЗЛИТТЯ.

Одне підприємство

включає всі бізнес-одиниці, які пов'язані з собою принаймні одним із таких варіантів відносин:

- a) один суб'єкт господарювання має в іншому суб'єкті господарювання більшість прав голосу акціонерів, партнерів або членів;
- b) один суб'єкт господарювання має право призначати або звільняти більшість членів адміністративного, керівного чи наглядового органу іншого суб'єкта господарювання ;
- c) один суб'єкт господарювання має право здійснювати домінуючий вплив на інший суб'єкт господарювання відповідно до контракту, укладеного з цим суб'єктом господарювання, або положень його установчого договору чи статуту;

Одне підприємство

- d) один суб'єкт господарювання, який є акціонером або партнером в іншому суб'єкті господарювання або його членом, одноосібно контролює, відповідно до угоди з іншими акціонерами, партнерами або членами цього суб'єкта, більшість прав голосу акціонерів, партнерів або членів цього суб'єкта.

Суб'єкти господарювання, які мають будь-які відносини, зазначені в першому параграфі (a) – (d) за посередництвом одного іншого суб'єкта господарювання чи кількох інших суб'єктів господарювання також вважаються одним підприємством.

Моніторинг допомоги de minimis

У разі допомоги de minimis, наданої **Головним партнером/ Партнером проєкту з-за меж Республіки Польща**, слід виконати зобов'язання щодо надання інформації, яке полягає в письмовому повідомленні бенефіціаром допомоги про очікувану суму допомоги (виражену як GGE) та про її характер de minimis , що містить чітке посилання на Постанову 1407/2013, має бути виконано.

Сертифікати *de minimis* (на території РП)

Суб'єкти, що надають допомогу (**ОУ або Головний партнер/Партнер проекту**) видають бенефіціару сертифікат про те, що надана допомога є допомогою *de minimis* (стаття 5, п. 3 Закону «Про провадження у справах, пов'язаних з державною допомогою»)

Сертифікат (згідно з додатком до Постанови Ради Міністрів про сертифікати допомоги *de minimis* і допомоги *de minimis* у сільському господарстві та рибальстві):

- ▶ дані суб'єкта, що надає допомогу
- ▶ правова основа
- ▶ відомості про бенефіціара допомоги
- ▶ валова вартість допомоги/еквівалент в євро (середній курс обміну НБП на день надання допомоги)
- ▶ зазначення того, чи допомога стосується автомобільних перевезень товарів
- ▶ реквізити особи, уповноваженої видавати сертифікат

Сертифікати *de minimis* (на території РП)

- ▶ **Сертифікат про надання допомоги *de minimis* (ст. 5 (3) Закону про провадження...)**

Сертифікат надається офіційно (в день надання допомоги).

- ▶ **Сертифікат – коригування (14 днів): ст. 5(3а) Закону про провадження ...)**

коригуючий сертифікат повинен містити наступне: відомості про анулювання попереднього сертифікату (разом з причинами цього анулювання) і його заміну на діючий сертифікат із зазначенням фактичної вартості наданої допомоги *de minimis*

Сертифікати *de minimis* (на території РП)

▶ Ст. 37 (1) Закону «Про провадження у справах про державну допомогу»

Суб'єкт, який звертається за допомогою *de minimis*, зобов'язаний надати суб'єкту, який надає допомогу, разом із заявою про отримання допомоги:

усі сертифікати про допомогу *de minimis*, які він отримав у році, в якому звернувся за допомогою, та за 2 попередні роки, або декларацію про розмір допомоги *de minimis*, отриману протягом цього періоду, або декларацію про неотримання допомоги *de minimis*;



Fundusze Europejskie
Pomoc Techniczna



**Rzeczpospolita
Polska**

Unia Europejska
Fundusz Spójności



ΠΕΡΕΡΒΑ



**Fundusze
Europejskie**
Pomoc Techniczna



**Rzeczpospolita
Polska**

Unia Europejska
Fundusz Spójności



Допомога на основі ст. 20 GBER

Правова основа

- ▶ Постанова Комісії (ЄС) № 651 /2014 від 17 червня 2014 року «Про визнання певних категорій допомоги сумісними з внутрішнім ринком» відповідно до ст. 107 і 108 Договору (GBER)
- ▶ Постанова Міністра фінансів та регіональної політики ... про надання допомоги de minimis та державної допомоги за програмами Interreg на на 2021–2027 роки (Вісн. Закон...)

– лише у випадку допомоги, наданої Органом Управління або Головним партнером/партнер проекту, зареєстрованим на території Республіки Польща

Допустимість надання допомоги

Можливе застосування ст. 20 GBER для секторів підтримки, які зазвичай виключаються, тобто:

- ▶ в секторі основного виробництва сільськогосподарської продукції
- ▶ в секторі рибальства та аквакультури

Прийнятні витрати

- ▶ витрати на персонал;
- ▶ офісно-адміністративні витрати;
- ▶ витрати на проїзд та проживання;
- ▶ витрати на зовнішніх експертів і витрати на зовнішні послуги;
- ▶ витрати на обладнання;
- ▶ витрати на інфраструктуру та роботи

Інтенсивність допомоги

Максимальний розмір співфінансування не може перевищувати рівень, затверджений для даного проєкту в рамках програми INTERREG

Сума допомоги не може перевищувати 2 млн євро на підприємство



**Fundusze
Europejskie**
Pomoc Techniczna



**Rzeczpospolita
Polska**

Unia Europejska
Fundusz Spójności



ΠΕΡΕΡΒΑ



**Fundusze
Europejskie**
Pomoc Techniczna



**Rzeczpospolita
Polska**

Unia Europejska
Fundusz Spójności



Допомога на основі ст. 20а GBER

Правова основа

- ▶ Постанова Комісії (ЄС) № 651 /2014 від 17 червня 2014 року «Про визнання певних категорій допомоги сумісними з внутрішнім ринком» відповідно до ст. 107 і 108 Договору (GBER)
- ▶ Постанова Міністра фінансів та регіональної політики ... про надання допомоги de minimis та державної допомоги за програмами Interreg на на 2021–2027 роки (Вісн. Закон...)

– лише у випадку допомоги, наданої Органом Управління або Головним партнером/партнер проекту, зареєстрованим на території Республіки Польща

Допустимість надання допомоги

Можливе застосування ст. 20а GBER для секторів підтримки, які зазвичай виключаються, тобто:

- ▶ в секторі основного виробництва сільськогосподарської продукції
- ▶ в секторі рибальства та аквакультури

Прийнятні витрати

Дозволено фінансувати витрати у проєкті відповідно до загальних принципів прийнятності витрат, встановлених для програми INTERREG

Інтенсивність допомоги

Максимальний розмір співфінансування не може перевищувати рівень, затверджений для даного проєкту в рамках програми INTERREG

Сума допомоги не може перевищувати 20 тис. євро на підприємство



Fundusze Europejskie
Pomoc Techniczna



**Rzeczpospolita
Polska**

Unia Europejska
Fundusz Spójności



ΠΕΡΕΡΒΑ



Fundusze
Europejskie
Pomoc Techniczna



Rzeczpospolita
Polska

Unia Europejska
Fundusz Spójności



Зобов'язання, пов'язані із зверненням за державною допомогою або допомогою de minimis

Допомога de minimis

Суб'єкт, який подає заявку на отримання допомоги de minimis від УО або Головного партнера/Партнера проєкту, **що знаходиться в Польщі**, додає до заявки на допомогу:

- ▶ а) копії сертифікатів про допомогу de minimis або сертифікатів про допомогу de minimis у сільському господарстві чи рибальстві (останні 3 податкові роки), або підтвердження про суму такої допомоги, отриману протягом цього періоду, або підтвердження про неотримання такої допомоги протягом цього періоду
- ▶ б) форму, яка містить інформацію, необхідну для надання допомоги de minimis.

Суб'єкт, який подає заявку на отримання допомоги de minimis від Головного партнера/Партнера проєкту, **що знаходиться в іншій країні, ніж Польща**, застосовує нормативні акти країни цього партнера

Державна допомога (ст. 20 і 20а GBER)

Суб'єкт, який звертається за державною допомогою від УО чи Головного партнера/Партнера проєкту, **який міститься в Польщі**, додає до заявки на допомогу форму, яка містить інформацію про суб'єкт, який звертається за допомогою, та його господарську діяльність, а також інформацію про отримувану державну допомогу.

Суб'єкт, який звертається за державною допомогою відповідно до ст. 20а GBER від Головного партнера/Партнера проєкту, **який знаходиться в іншій країні, ніж Польща**, застосовуються нормативні акти країни цього партнера.



**Fundusze
Europejskie**
Pomoc Techniczna



**Rzeczpospolita
Polska**

Unia Europejska
Fundusz Spójności



ΠΕΡΕΡΒΑ



Fundusze
Europejskie
Pomoc Techniczna



Rzeczpospolita
Polska

Unia Europejska
Fundusz Spójności



Зобов'язання щодо надання державної допомоги або допомоги de minimis

Допомога de minimis

Головний партнер/Партнер проєкту, **що зареєстрований у Польщі**, зобов'язаний до:

- ▶ видачі бенефіціарові допомоги сертифікату про те, що надана допомога є допомогою de minimis
- ▶ видачі бенефіціарові допомоги сертифікату про коригування, якщо фактична вартість наданої допомоги de minimis відрізняється від зазначеної в початковому сертифікаті, протягом 14 днів з дати виявлення цього факту
- ▶ підготовка та подання звіту про надану допомоги de minimis або інформації про ненадання такої допомоги

Допомога de minimis

Головний партнер/Партнер проєкту, **який зареєстрований в іншій країні, ніж Польща**, зобов'язаний:

- ▶ надавати звітність про допомогу, надану згідно з правилами тієї країни, в якій він зареєстрований
- ▶ надавати Спільному секретаріату інформацію про надану допомогу та про зміну вартості наданої допомоги

Партнер проєкту або інший суб'єкт, уповноважений надавати допомогу, також подає Головному партнеру звіт про надану допомогу або інформацію про ненадання допомоги

Державна допомога (ст. 20а GBER)

Головний партнер/Партнер проєкту, **який зареєстрований у Польщі**, зобов'язаний:

- ▶ письмово інформувати бенефіціара державної допомоги про відсутність обов'язку повідомляти Європейську Комісію та про контрольний номер, присвоєний Комісією
- ▶ готувати та подавати звіт про надану допомогу або інформацію про ненадання такої допомоги
- ▶ готувати та подавати оновлений звіт, якщо змінилася вартість наданої допомоги, зазначеної у звіті

Державна допомога (art. 20a GBER)

Головний партнер/Партнер проєкту, **який зареєстрований в іншій країні, ніж Польща, зобов'язаний:**

- ▶ надавати звітність про допомогу, надану згідно з правилами тієї країни, в якій він зареєстрований
- ▶ надавати Спільному секретаріату інформацію про надану допомогу та про зміну вартості наданої допомоги

Партнер проєкту або інший суб'єкт, уповноважений надавати допомогу, також подає Головному партнеру звіт про надану допомогу або інформацію про ненадання допомоги



Fundusze
Europejskie
Pomoc Techniczna



Rzeczpospolita
Polska

Unia Europejska
Fundusz Spójności



Тренінг співфінансує Європейський Союз із Фонду згуртованості

Дякую за увагу

Ведучий:
Марцін Ціхович